

Vårdgarantins effekter

Uppföljningsrapport 9

Del 1 – Huvudrapport

2007-12-14

Vårdgarantin – två år efter införandet –
en splittrad nationell bild



Rapportens innehåll

Vårdgarantins intentioner	3
www.vantetider.se	4
Sammanfattning av läget två år efter införandet	5
Redovisning av telefontillgänglighet	8
Hur ser telefontillgängligheten ut?	10
Redovisning av besök hos allmänläkare	11
Hur stor del av patienterna får komma på ett läkarbesök inom 7 dagar?.....	12
Förbättras primärvårdens tillgänglighet?.....	13
Hur har den specialiserade vårdens tillgänglighet utvecklats?.....	14
Utvecklingen inom landsting/regioner av andel patienter som väntat längre än 90 dagar mellan april -06 och oktober -07	15
Hur ser den specialiserade vårdens tillgänglighet ut?.....	16
Har antalet som har väntat längre än 90 dagar ökat eller minskat?.....	18
Hur många väntar på ett besök inom de olika specialiteterna?	19
Hur många väntar på en behandling/operation inom de olika specialiteterna?.....	20
Kontaktpersoner för vårdgaranti- och väntetidsfrågor vid SKL	21

Vårdgarantin reglerar inte **om** vård ska ges eller **vilken** vård som kan komma i fråga. Garantin reglerar endast inom vilka tidsgränser man ska erbjudas den vård, som behörig vårdpersonal beslutat om i samråd med patienten. I och med utvidgningen av vårdgarantin (från 1 november 2005) har svensk hälso- och sjukvård tydliga mål för tillgängligheten i större delen av vårdprocessen.

Målen uttrycks med sifferserien 0 – 7 – 90 – 90, vilket anger vårdgarantins krav på maximal väntetid i antal dagar för de olika stegen i vårdprocessen. Primärvården ska erbjuda kontakt per telefon eller på plats samma dag och ett läkarbesök – om det behövs – inom högst sju dagar. Efter beslut om remiss/vård-begäran ska ett besök inom den specialiserade vården kunna erbjudas inom högst 90 dagar efter beslutsdatum och en beslutad behandling inom ytterligare högst 90 dagar efter beslutsdatum.

I första hand ska besök och behandling erbjudas inom det egna landstinget/regionen. Om hemlandstinget inte kan erbjuda detta inom gällande tidsgränser ska patienten få hjälp till vård inom garantitiden hos annan vårdgivare. Hemlandstinget ska hjälpa till med alla kontakter och det får inte innebära extra kostnader för patienten.

Ytterligare information finns på www.skl.se/vardgaranti

Uppgifterna från databasen och webbplatsen Väntetider i Vården utvecklas vidare www.vantetider.se

Denna rapport är en del av den nationella uppföljningen av vårdgarantins gällande tidsgränser för primärvården och den planerade, specialiserade vården. Sammanställningen bygger på uppgifter som rapporterats till landstingens/regionernas gemensamma väntetidsdatabas, Väntetider i Vården.

Databasen innehåller uppgifter om tillgängligheten via telefon och till läkarbesök hos landets vårdcentraler samt väntande till besök och behandlingar inom ca 70 olika specialist- och åtgärdsområden (se del 3). Resultaten från landstingens redovisning uppdateras och publiceras varje månad på webbplatsen.

I den senaste primärvårdsmätningen deltog 951 vårdcentraler och svarsfrekvensen uppgick till 94 procent. Under 2007 har svarsfrekvensen för den specialiserade vården förbättrats. En majoritet av landstingen redovisar idag uppgifter för över 90 procent av enheterna. Det betyder att rättvisande jämförelser kan göras för en majoritet av landstingen. Resterande landsting har idag en svarsfrekvens kring 80 procent med några enstaka undantag beroende på omläggningar av patientadministrativa systemen eller på att redovisning av väntetider till den nationella databasen saknas i avtal med privata vårdgivare.

Ett nytt rapporteringssystem, med tillhörande webbplats och analysverktyg, har införts under hösten. Detta verktyg möjliggör för landstingen att själva kvalitetssäkra uppgifterna samt analysera och redovisa sina lokala resultat. Under 2008 kommer databasen även att kunna ta emot uppgifter uppdelade efter kön för väntande, följa var i väntandeprocessen patienterna befinner sig, samt hur länge patienterna verkligen fick vänta.

Sammanfattning av läget två år efter införandet

Arbetet för att uppfylla vårdgarantins intentioner har medfört kortare väntetider inom den specialiserade vården framförallt under det första året efter införandet i november 2005. Vissa av landstingen visade på en halvering av köerna. Ur ett nationellt perspektiv började dessa förbättringar att plana ut under senhösten 2006 och detta har fortsatt under 2007.

Av dem som i oktober 2007 finns på en planerings/väntelista för ett besök eller en behandling har i genomsnitt 30 procent väntat längre än 90 dagar. Denna andel har under 2007 legat tämligen konstant med undantag för en kraftig försämring under sommaren. I oktober har försämringen i viss mån återhämtats på behandlingssidan, men kvarstår vad gäller besök.

Inflödet av patienter, det totala antalet väntande, har legat på ungefär samma nivå under 2007. Varje månad redovisas till databasen runt 270 000 patienter som ska göra ett besök och runt 80 000 som ska behandlas/opereras inom den specialiserade vården.

Sammanfattning av läget två år efter införandet, forts.

Variationerna i tillgänglighet är stora mellan landstingen/regionerna i den senaste vårdgaranti-uppföljningen per den 31 oktober:

- ❑ Andel besvarade telefonsamtal varierade mellan 60 – 97 procent
- ❑ Andel som får komma på ett läkarbesök inom 7 dagar varierade mellan 79 – 96 procent
- ❑ Andel som väntat längre än 90 dagar på ett specialistbesök varierade mellan 6 – 38 procent
- ❑ Andel som väntat längre än 90 dagar på en behandling varierar mellan 12 – 46 procent.

Landstinget i topp, såväl vad gäller primärvård som specialiserad vård, är Kalmar. Där är tillgängligheten för variabler som följs inom primärvården över 90 procent. Inom den specialiserade vården är det endast omkring 10 procent av patienterna som har väntat mer än 90 dagar på ett besök eller en behandling/operation. Läget har dessutom varit stabilt under en längre tid. Detta kan jämföras med de landsting som har de längsta köerna, där över 40 procent av patienterna har väntat för länge.

Påtagliga minskningar till specialistbesök uppvisar även Blekinge, Gotland och Västra Götaland. För behandlingar/operationer är det främst Norrbotten, Uppsala, Västmanland och Västra Götaland som uppvisar goda resultat.

Ett antal specialiteter inom vissa landsting/regioner har "gått i mål" i den meningen att ingen av deras patienter behöver vänta längre än 90 dagar (se del 3).

Sammanfattning av läget två år efter införandet, forts.

Vi har bitt några framgångsrika landsting kommentera vad som varit deras framgångsfaktorer i arbetet för att uppnå vårdgarantins intentioner.

Kommentarerna kan sammanfattas i följande:

- ❑ Ledare på alla nivåer stödjer verksamheten med arbetet kring vårdgarantin
- ❑ Ständig uppföljning av arbetsprocesser, patientflöden och väntetider
- ❑ Samarbete över verksamhetsgränser och mellan primärvård och specialiserad vård
- ❑ Medarbetarna arbetar aktivt och systematiskt för att förbättra tillgängligheten.

Kommentarer från samtliga landsting återfinns i del 2 av denna uppföljningsrapport.



Telefontillgängligheten utgör ett välkänt problemområde inom primärvården och är därför ett prioriterat område för uppföljnings- och förbättringsarbeten inom samtliga landsting/regioner.

Hur man på ett jämförbart och säkert sätt ska kunna följa telefontillgängligheten över tid har diskuterats mycket, eftersom bokningsrutiner och telefonisystem varierar kraftigt såväl mellan landsting/regioner som mellan vårdgivarna i respektive landsting/region.

Uppföljningar har visat att datoriserade system bidrar till en förbättrad tillgänglighet och ökade möjligheter att följa telefontillgängligheten. En omfattande utbyggnad och kvalitetsförbättring av datoriserade telefonisystem pågår i alla landsting men datoriseringsgraden varierar fortfarande.

Redovisning av telefontillgänglighet, forts.



”Andel besvarade samtal vid telefon för rådgivning och/eller tidsbeställning på vårdcentral/motsvarande” - är den indikator landstingen gemensamt har valt att följa för nationella jämförelser och uppföljning av vårdgarantins intentioner.

Uppgifterna som redovisas har antingen hämtats ur så kallade talsvarssystem med återuppringningsfunktion eller från telefonväxlar som erbjuder möjligheter att avläsa obesvarade samtal. Manuella mätningar ingår ej. Mätperioden omfattar hela oktober månad.

Rapporteringen omfattar samtliga landsting/regioner exklusive Stockholm där man genomför en kontinuerlig manuell mätning. Alla verksamheter rings upp oavsett om telefonisystem finns eller ej.

(Resultat för Stockholm redovisas på www.vardguiden.se).

Värmland har exkluderats i redovisningen beroende på alltför låg datoriseringsgrad. Västmanland rapporterar teknikproblem under mättillfället efter införandet av ett nytt system.

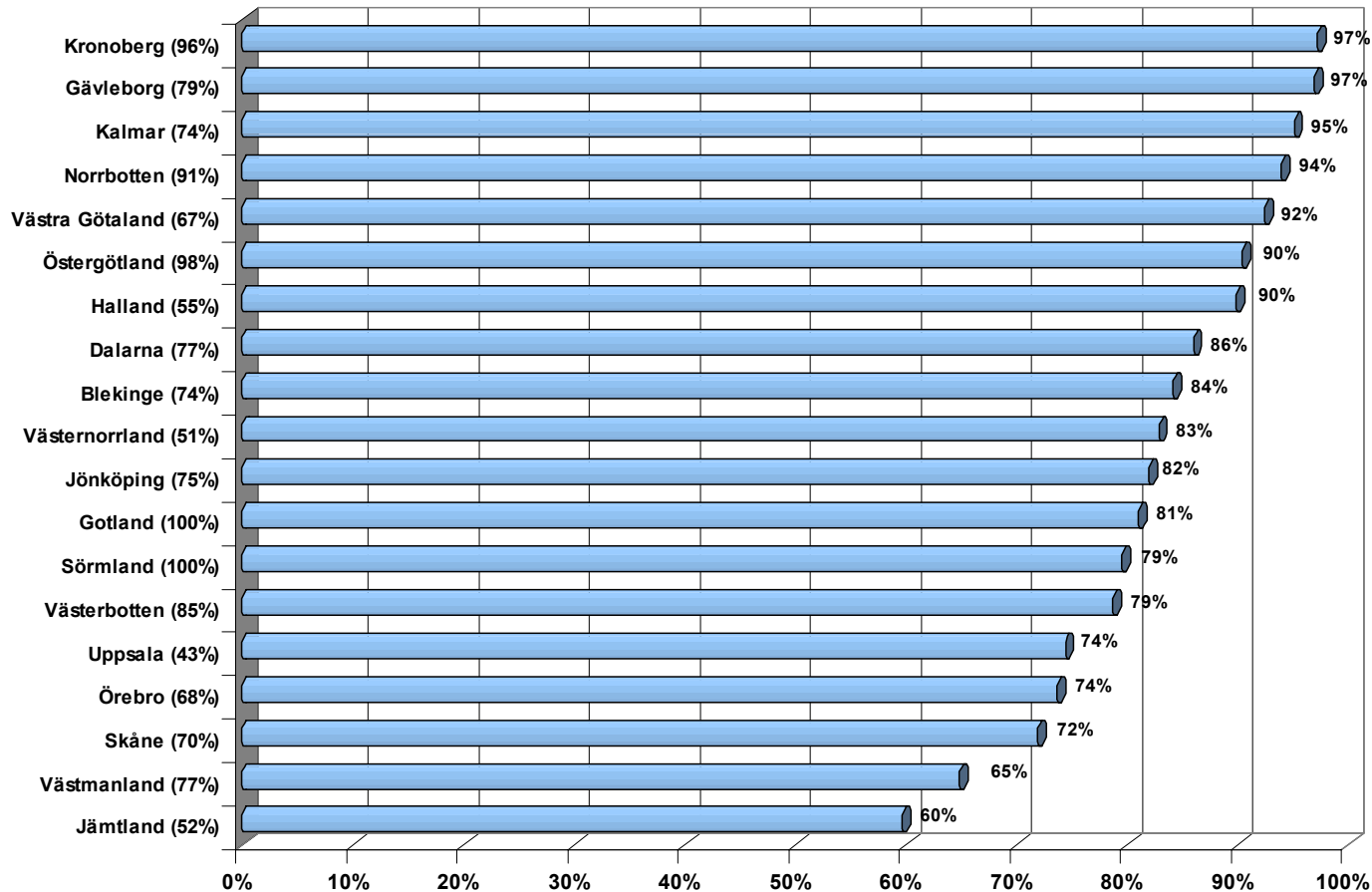
Såväl datoriseringsgraden som andelen besvarade samtal varierar mellan landstingen. I Gotland, Kronoberg, Norrbotten, Sörmland, Örebro och Östergötland har så gott som alla vårdcentraler datoriserade telefonisystem.

Andelen besvarade samtal varierade vid denna mätning mellan 60 – 97 procent. Kronoberg är det landsting som har den bästa telefontillgängligheten i denna mätning.

Hur ser telefontillgängligheten ut?

Andel besvarade samtal vid telefon för rådgivning och/eller tidbokning. Uppgifter inom parentes avser andel av vårdcentralerna inom respektive landsting/ region som rapporterat telefontillgänglighet.

Samtliga landsting exklusive Stockholm och Värmland. Oktober 2007.



Redovisning av besök hos allmänläkare



Vid rapportering av väntetider kan vårdcentralen ange om patienten själv valt att vänta längre än den tid som först erbjöds, så kallad "patientvald väntetid". I diagrammet över andelen patienter som gjort ett läkarbesök inom sju dagar ingår inte dessa patienter.

Totalt rapporterades 130 075 patientbesök som omfattas av vårdgarantin. Av dessa var 12 562 (10 %) patienter med patientvald väntetid. Vid mätningen i oktober 2006 var motsvarande antal 130 717 respektive 10 584 (8 %). Svarsfrekvensen uppgick till 94 procent, vilket är den hittills högsta sedan mätningarna startade.

Patienter som besökte läkare för kontroll/uppföljning eller för att få ett hälsointyg, ingår ej i uppföljningen.

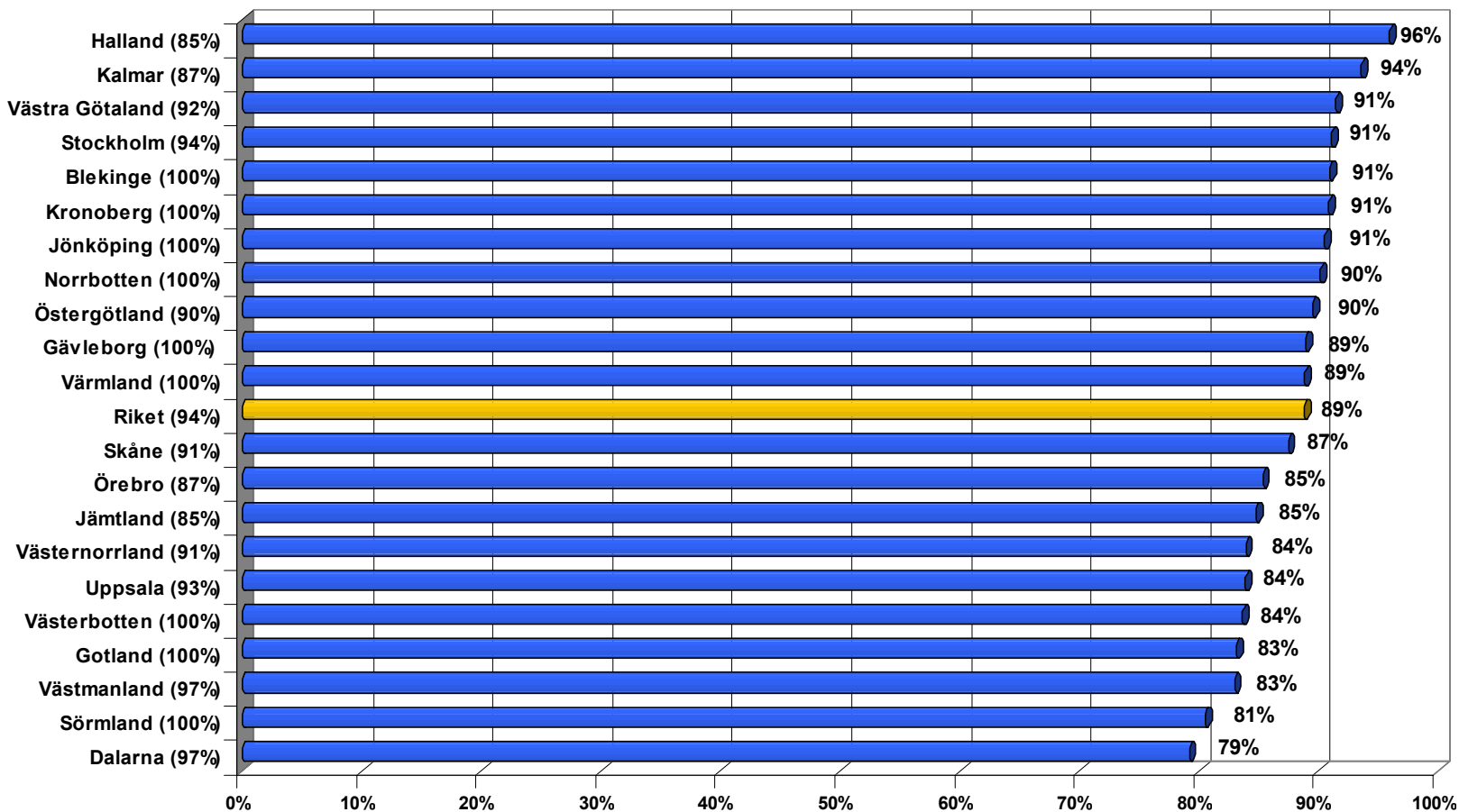
Resultatet från den senaste mätningen (22 – 26 oktober) visar att för riket i genomsnitt fick 89 procent, av de patienter som omfattas av vårdgarantin, träffa en läkare inom sju dagar. För kvinnorna uppgick andelen till 88 procent och för männen till 89 procent. Kvinnorna utgjorde 59 procent av patienterna.

Mätningen visar att var tionde patient inte fick en tid hos läkaren inom föreskriven tid. För landstingen/regionerna varierar andelen mellan 79 och 96 procent. Hallands läns landsting har fortfarande den bästa tillgängligheten med 96 procent. Största förbättringen sedan föregående mätning kan ses i Uppsala där andelen patienter som fick träffa en läkare inom 7 dagar ökat med 6 procentenheter, samt Kalmar och Värmland där andelen patienter ökat med 4 procentenheter. Gotland visar en försämring med 5 procentenheter.

Uppgifter per vårdcentral redovisas på www.vantetider.se Startside/Primärvård/Till redovisning av resultat.

Hur stor andel av patienterna får komma på ett läkarbesök inom 7 dagar?

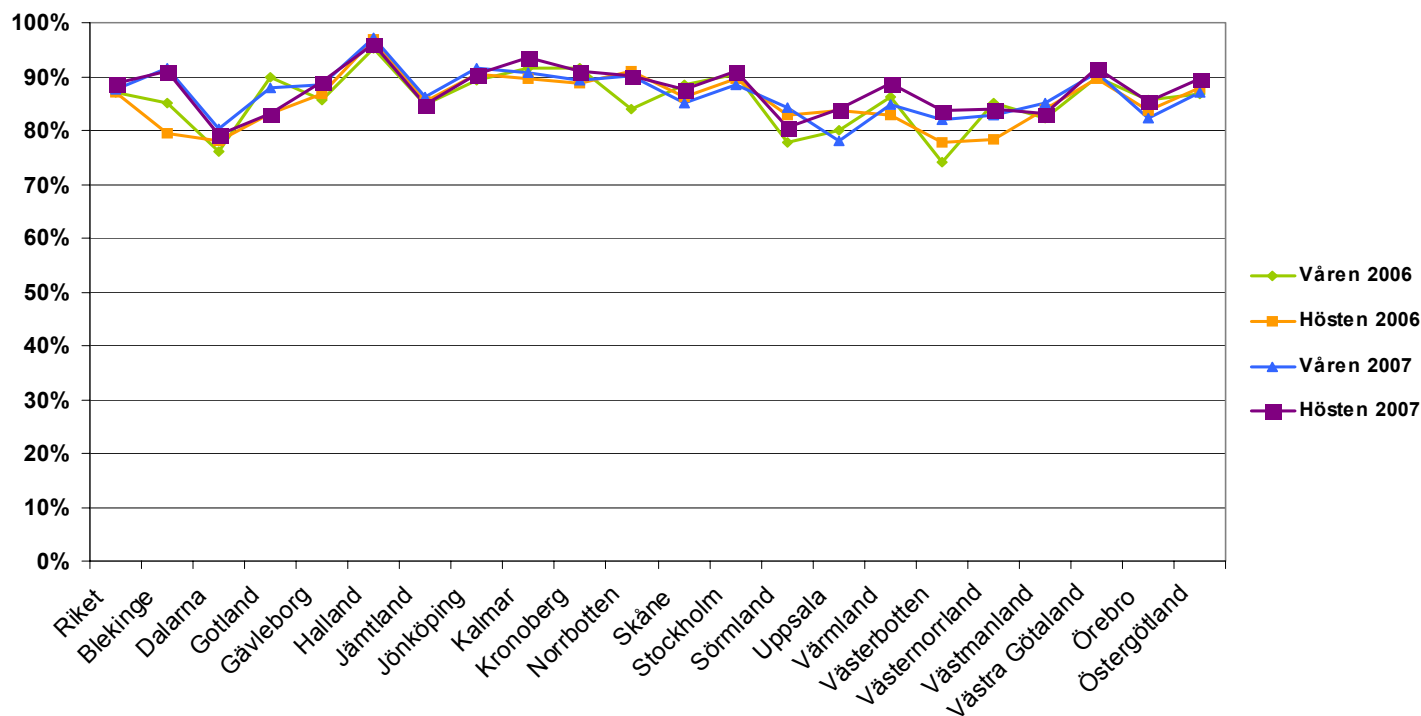
Andel patienter som fick komma på ett läkarbesök inom 7 dagar av de patienter som omfattas av vårdgarantin. Uppgifter inom parentes avser svarsfrekvensen. Samtliga landsting. Oktober 2007.



Förbättras primärvårdens tillgänglighet?



Under åren 2006 och 2007 har andelen patienter som fick komma på ett läkarbesök inom 7 dagar varierat mellan 87 – 89 procent på riksnivå. Mellan landstingen har andelen varierat mellan 74 och 96 procent.



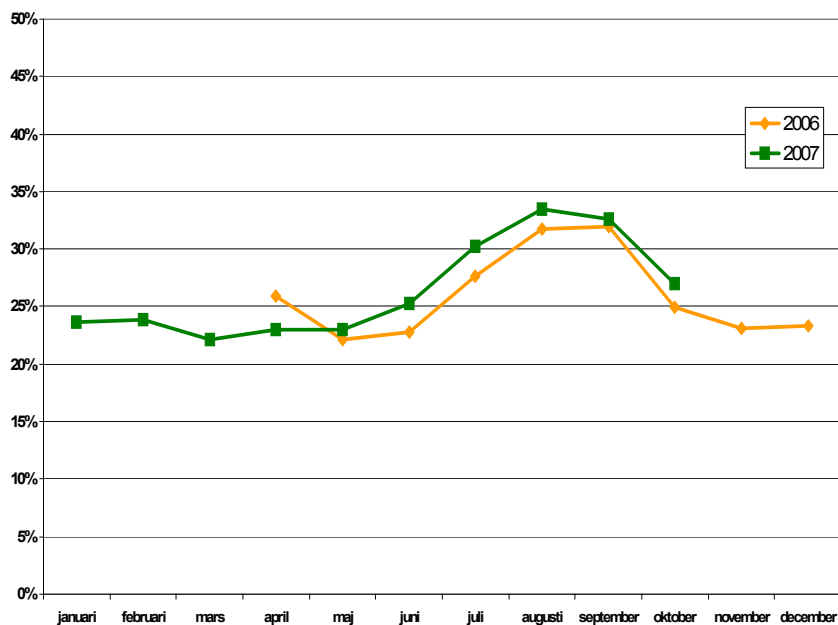
Hur har den specialiserade vårdens tillgänglighet utvecklats?

Utveckling av andelen patienter som väntat längre än 90 dagar från april 2006 till oktober 2007.

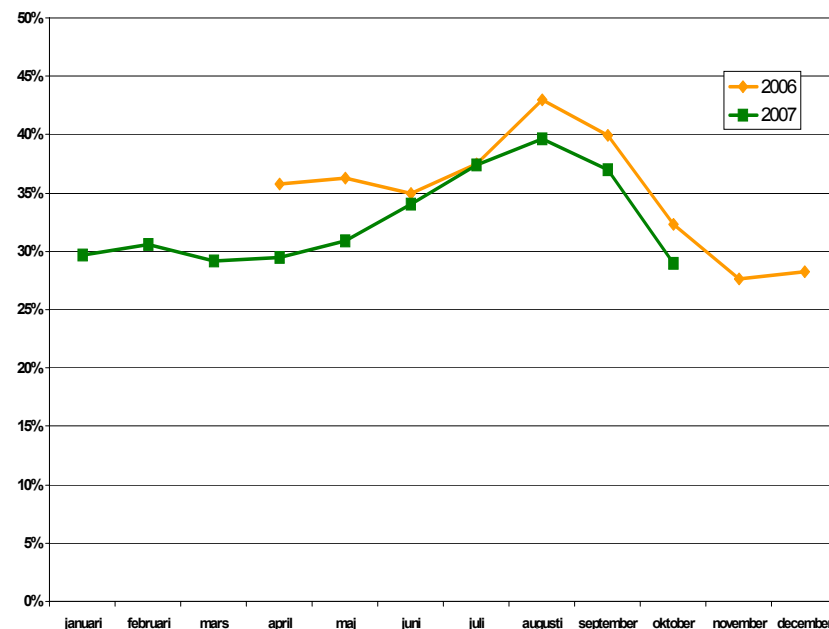
Samtliga landsting / regioner.



Besök



Behandling/operation

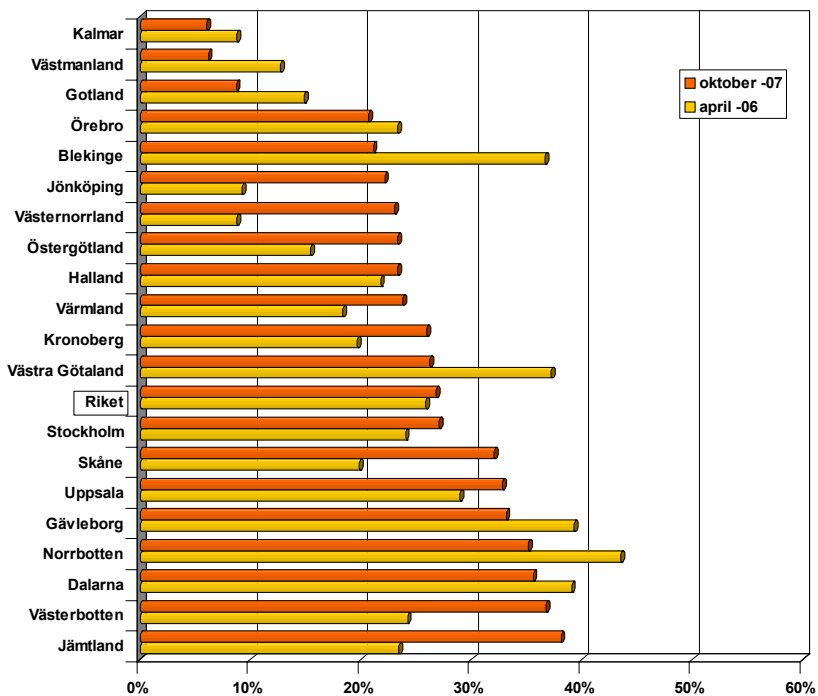


Utvecklingen inom landsting/ regioner för andelen patienter, som väntat längre än 90 dagar mellan april -06 och oktober -07.

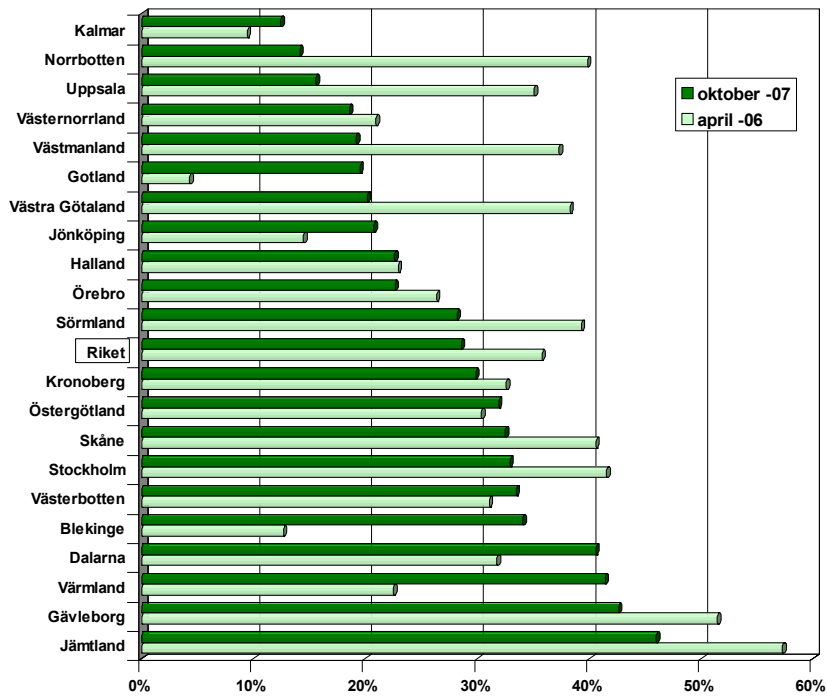
Sörmland saknar uppgifter för besök p.g.a. omläggning av system.



Besök



Behandling/operation



Hur ser den specialiserade vårdens tillgänglighet ut?

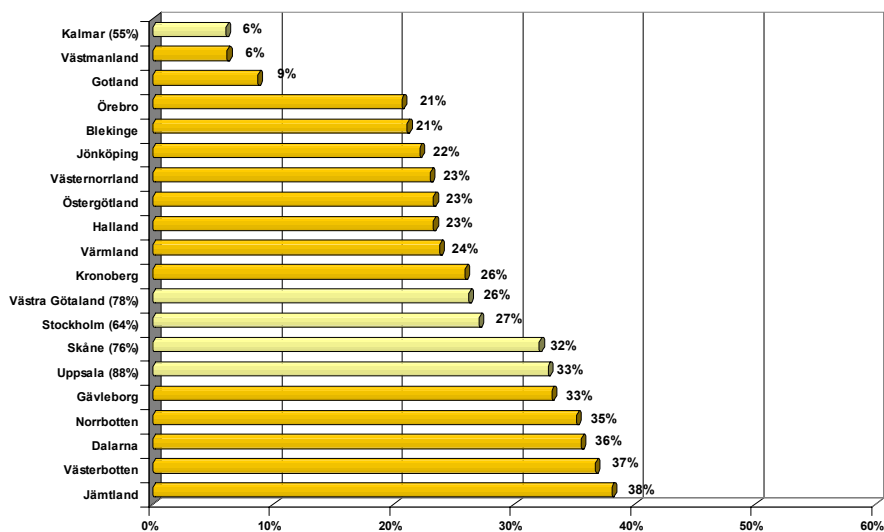
Jämförelse mellan landsting/ regioner av andel patienter som väntat längre än 90 dagar på besök respektive

behandling/operation den 31 oktober 2007. (Landsting med en svarsfrekvens lägre än 90% har en ljusare färgton.)

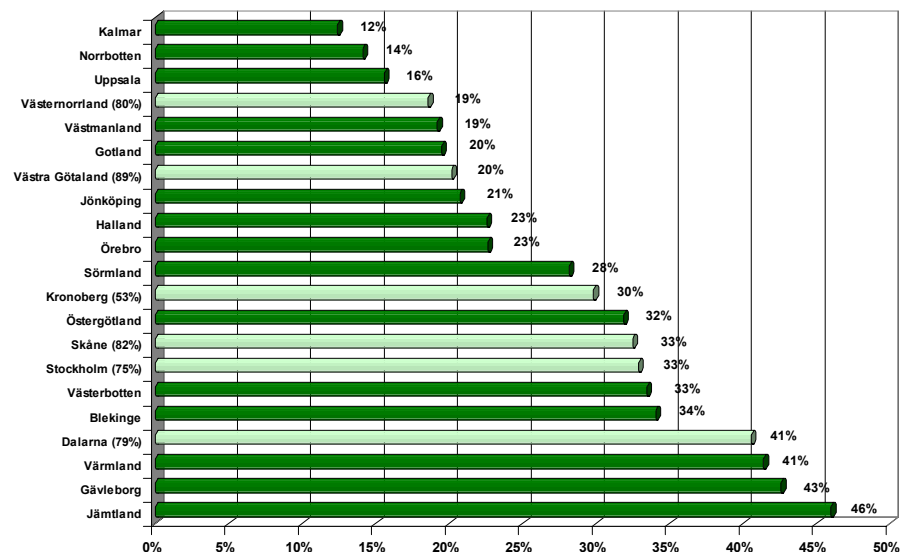
Sörmland saknar uppgifter för besök p.g.a. omläggning av system.



Besök



Behandling/operation



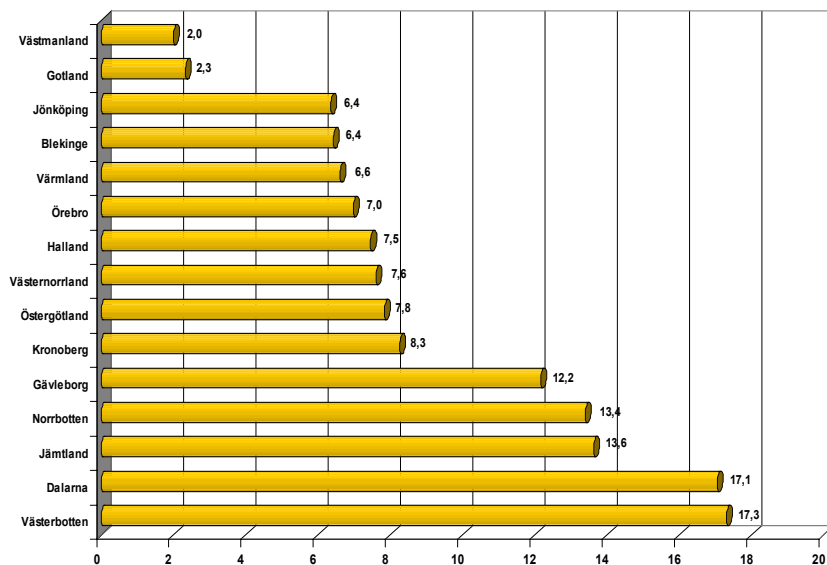
Hur ser den specialiserade vårdens tillgänglighet ut?

Antal patienter per 1000 invånare som väntat längre än 90 dagar på besök respektive behandling/operation den 31 oktober 2007. (Landsting som ej redovisas har en svarsfrekvens mindre än 90%)

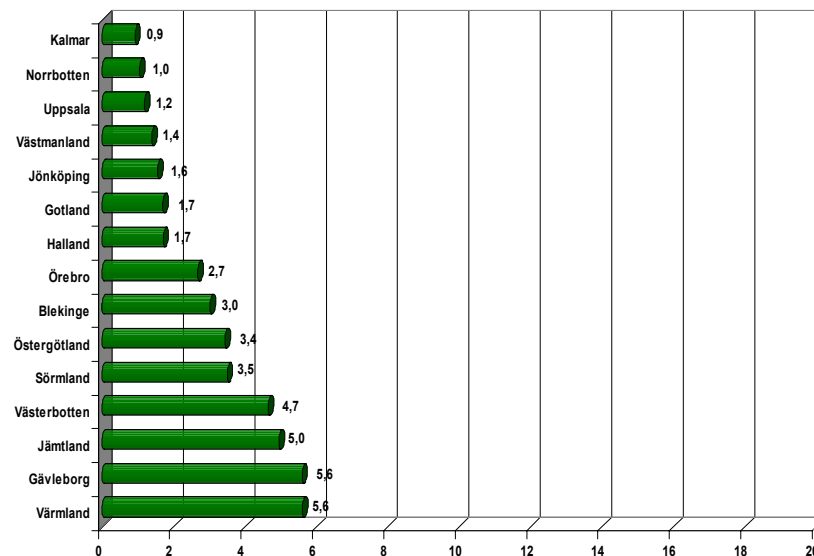


Antal som väntat längre än 90 dagar på ett specialistbesök eller en behandling/operation relaterat till invånarantal varierar stort för såväl besök som behandlingar. Uppgifterna kan följas månadsvis på landstingens gemensamma webbplats, www.vantetider.se för landsting/regioner där svarsfrekvensen till databasen uppgår till minst 90 procent.

Besök

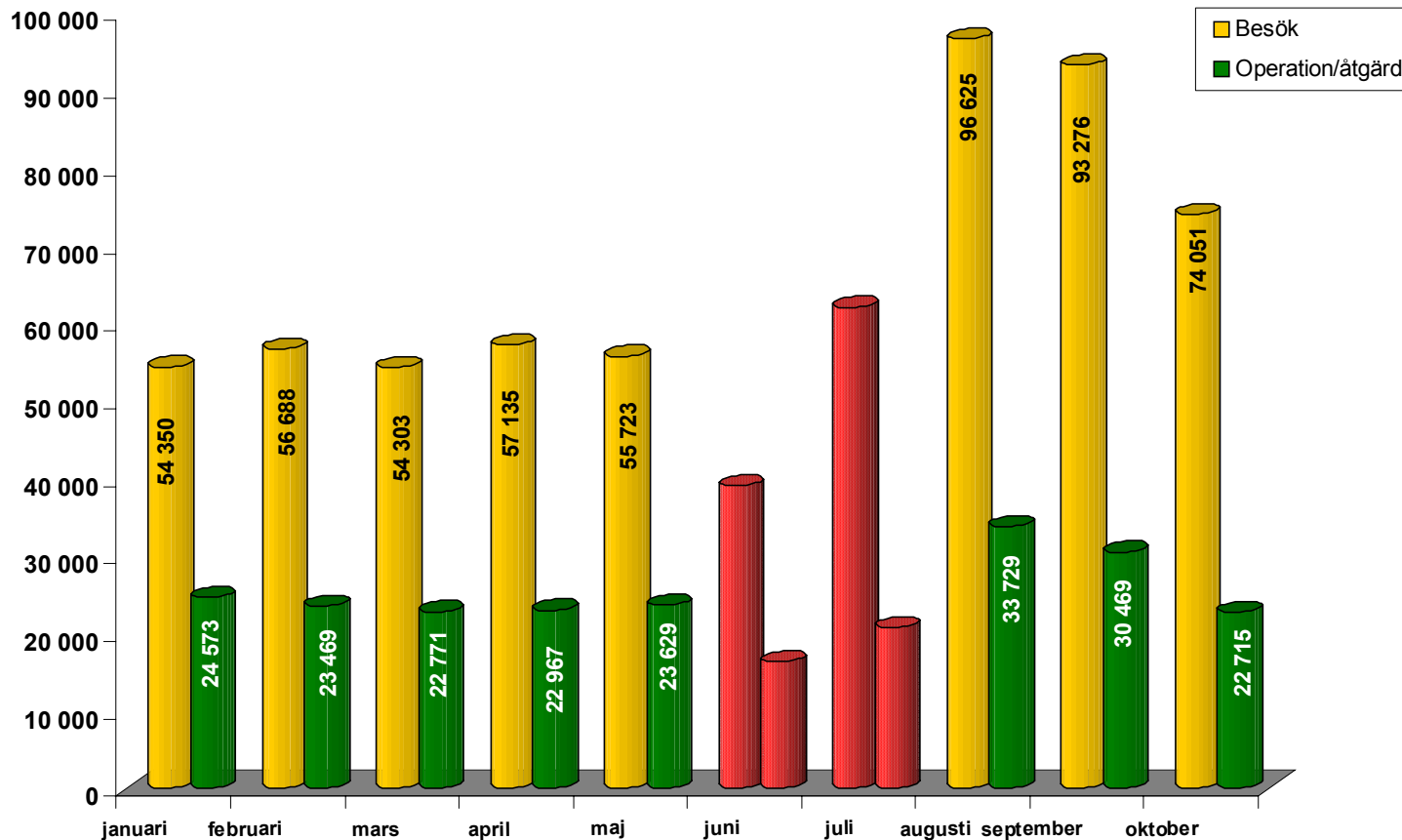


Behandling/Operation



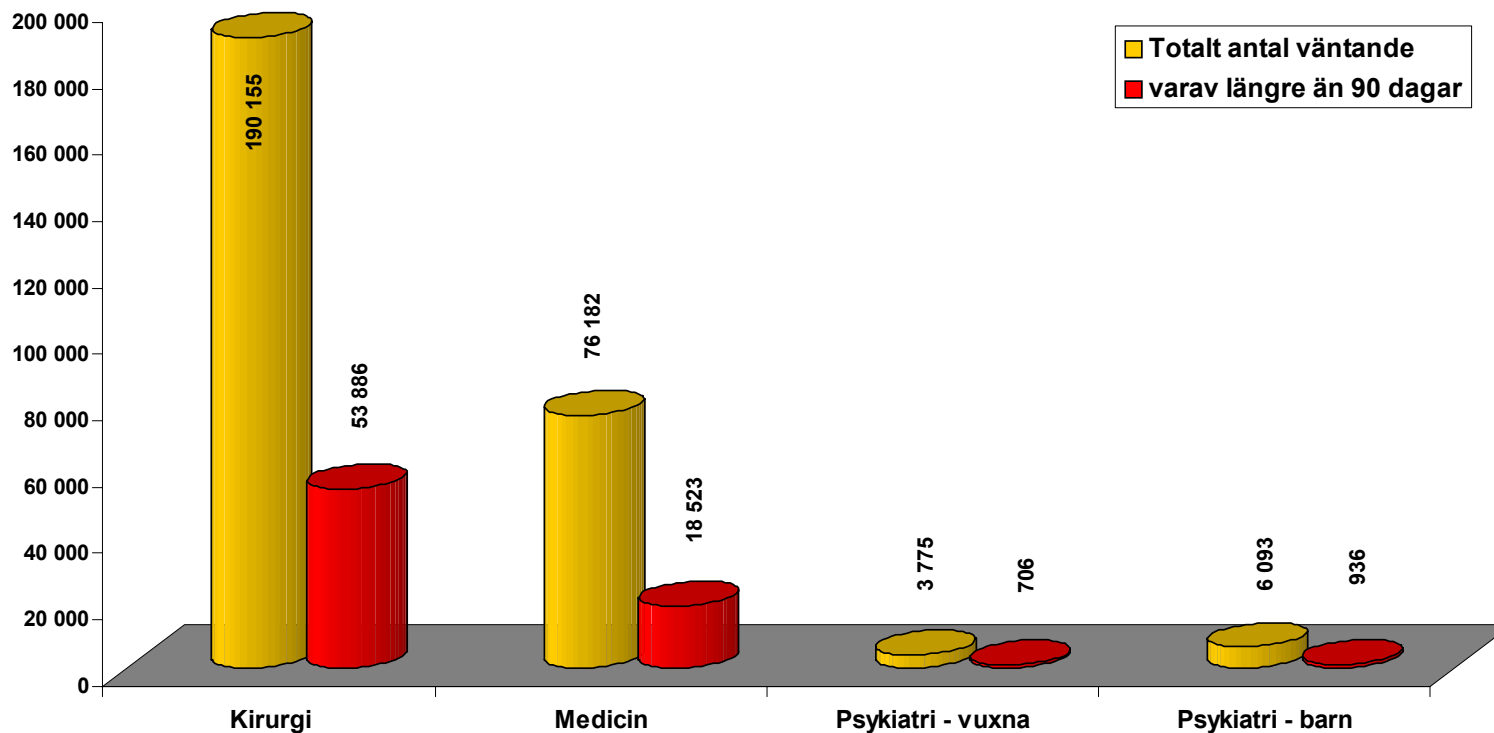
Har antalet som väntat längre än 90 dagar ökat eller minskat?

Utveckling av antal patienter som väntat längre än 90 dagar på besök respektive behandling/operation januari – oktober 2007. Samtliga landsting / regioner.



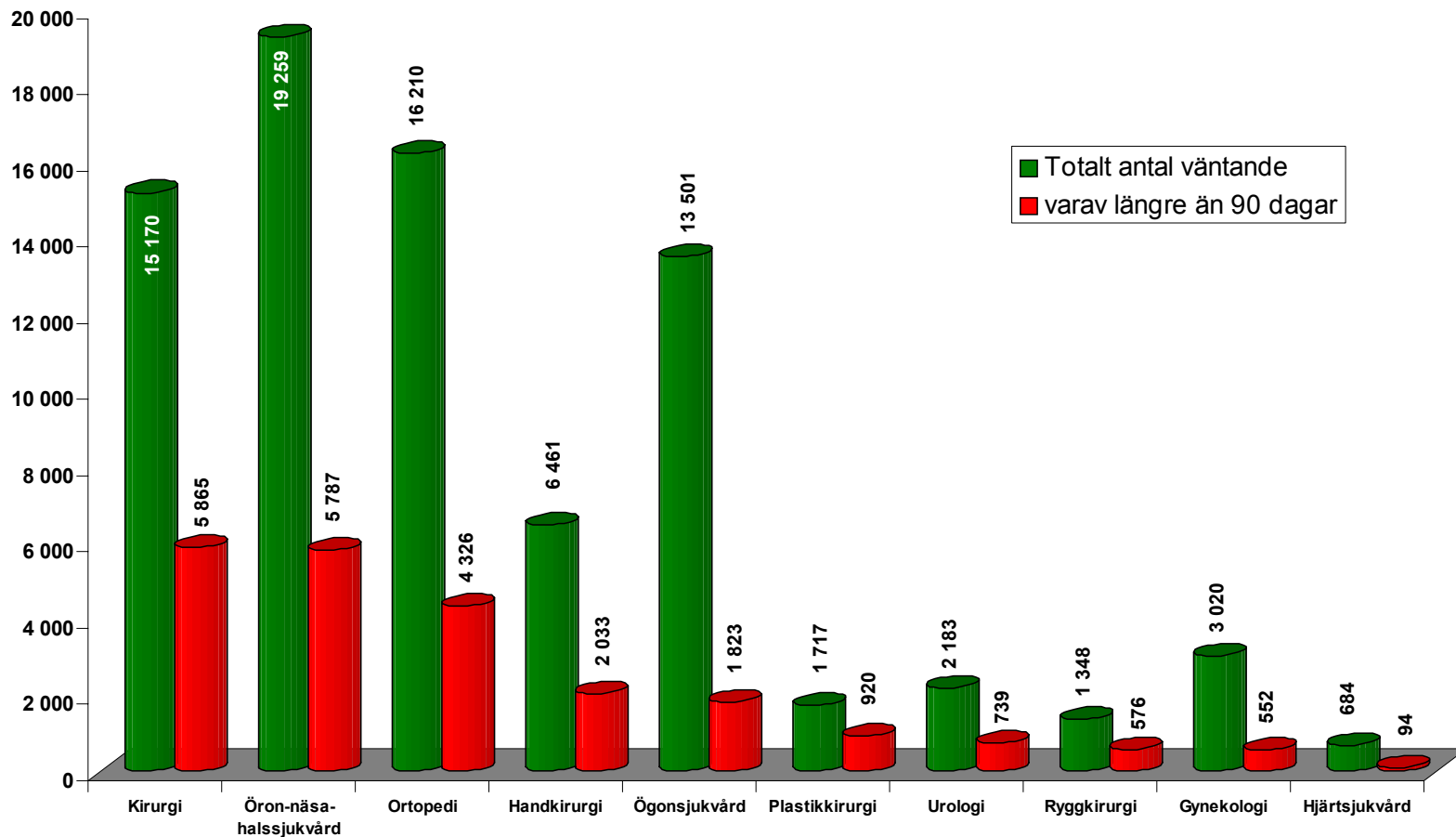
Hur många väntar på ett besök inom de olika specialiteterna?

Totalt antal väntande samt antal patienter som väntat längre än 90 dagar på besök den 31 okt 2007.
Samtliga landsting / regioner.



Hur många väntar på en behandling inom de olika specialiteterna?

Totalt antal väntande samt antal patienter som väntat längre än 90 dagar på behandling/operation den 31 oktober 2007. Samtliga landsting / regioner.



Kontaktpersoner för vårdgaranti- och väntetidsfrågor vid Sveriges Kommuner och Landsting

Roger Molin	roger.molin@skl.se	08 – 452 76 65
Berlith Persson	berlith.persson@skl.se	08 – 452 78 82
Birgitta Edström	birgitta.edstrom@skl.se	08 – 452 77 24
Tilsith Lacouture	tilsith.lacouture@skl.se	08 – 452 75 79
Bo Alm	bo.alm@skl.se	08 – 452 76 55