

# Vårdgaranti05

---

## Vårdgarantins effekter – rapport 3

2006-09-12

# Rapportens innehåll

---

Källor bakom rapportens uppgifter .....	3
Databasens och webbplatsens omfattning .....	4
Definition av redovisade uppgifter.....	5
Utredning om fortsatt utökning av redovisade uppgifter.....	6
Rapporteringsfrekvensen.....	7
Sammanfattande trend på nationell nivå.....	8
Lägeskommentar.....	9
<b>Totala antalet väntande till behandling samt antal som väntat &gt; 90 dgr den 31 maj 2006 .....</b>	<b>10</b>
Totala antalet väntande till behandling samt antal som väntat > 90 dgr - jan - mars- maj 2006 .....	11
Antalet som väntat > 90 dgr – utveckling /specialitet – mars och maj 2006.....	12
Utveckling över tid i femton landsting/regioner, jan – mars 2006 .....	13
Väntande patienter till ortopedisk behandling maj 2006.....	14
Lägeskommentar.....	15
Väntande patienter till ögonbehandling maj 2006 .....	16
Väntetidsuppgifter från den specialiserade vårdens mottagningar.....	17
<b>Antal väntande samt patienter som väntat &gt; 90 dgr på besök – mars och maj 2006 .....</b>	<b>18</b>
Lägeskommentar.....	19
Information till och hänvisning av patienter.....	20
Några kommentarer från landsting/regioner.....	21
Kommande redovisning och kontaktuppgifter.....	23

# Uppgifter från databasen och webbplatsen Väntetider i Vården

[www.vantetider.se](http://www.vantetider.se)

---

Den specialiserade vårdens rapportering till landstingens och regionernas gemensamma nationella databas omfattar för närvarande uppgifter om 23 behandlingar inom åtta specialitetsområden.

Denna sammanställning bygger på uppgifter per den 31 mars och 31 maj 2006, samt en nationell översikt över utvecklingen inom sju specialitetsområden med stora volymer, som kan följas av femton landsting med start i januari 2006.

Flera landsting / regioner följer även utvecklingen inom fler specialitetsområden. Respektive landstings ansvariga väntetidssamordnare kan informera om uppgifterna i det egna landstinget. Kontaktuppgifter till samordnarna finns på [www.vantetider.se](http://www.vantetider.se) / *Kontakt*.

## Väntetidsuppgifter från den specialiserade vården omfattar 23 behandlingar inom åtta specialitetsområden

---

<b>Gynekologi</b>	Sterilisering, Urininkontinens, Operation livmoderframfall, Hysterektomi
<b>Hjärtsjukvård</b>	Kranskärloperation, Ballongvidgning kranskärl (PTCA)
<b>Kirurgi</b>	Åderbråcksoperation (ej kosmetisk), Ljumskbråcksoperation, Gallstensoperation
<b>Ortopedi</b>	Höftledsplastik (primär), Knäledsplastik (primär), Diskbråcksoperation, Operation knäledsligament, Knäledsartroskopi
<b>Plastikkirurgi</b>	Bröstreduktion, Bröstrekonstruktion (efter cancer)
<b>Urologi</b>	Operation av godartad prostataförstoring
<b>Ögonsjukdomar</b>	Gråstarrsoperation
<b>Öron–Näsa–Hals</b>	Tonsillektomi, Sömnapné (CPAP-behandling), Hörselförbättrande operation, Utprovning hörapparat, Septumplastik

**Under hösten 2006 kommer databasens innehåll att successivt utvidgas med ytterligare ett tjugotal behandlingar.**

## Definition av redovisade uppgifter

---

### **Totalt antal väntande patienter till första planerat besök/behandling**

Uppgiften anger hur många patienter som är uppsatta på väntelista / planeringslista vid ett visst datum. Samtliga patienter med beslut om ett vårdåtagande ska redovisas, d.v.s. även patienter som redan har fått en tid för besök eller behandling. Dessa patienter kan betraktas som verksamhetens aktuella "kundregister / produktionsplan".

### **Varav antal väntande längre än 90 dagar**

Uppgiften anger hur många av dessa patienter som väntat längre än 90 dagar på ett besök eller behandling. Vid redovisning av denna uppgift ska inte de patienter som av medicinska skäl måste vänta, eller som själva valt att skjuta upp tidpunkten för första besök eller behandling, redovisas.

### **Mätfrekvens**

Rapporteringen av dessa uppgifter ska ske en gång per månad och avse sista kalenderdag per månad.

## Möjligheterna att även följa tillgängligheten inom nedanstående områden utreds under hösten 2006

---

- Ögonbottenundersökningar vid diabetes.
- Diagnostiska åtgärder av betydelse för utredningar inom den specialiserade vården.
- Sömnutredningar respektive CPAP-behandling vid sömnapné.
- Behandlingar inom sjukgymnastik och arbetsterapi.
- Ablation vid hjärtarytmi.
- Kurativa respektive palliativa behandlingar/åtgärder inom onkologin.
- Kirurgiska behandlingar av tumörsjukdomar.
- Behandlingar inom barn- och ungdomspsykiatri och vuxenpsykiatri.
- Beroendeverksamhet.
- Neuropsykiatriska utredningar och behandlingar.

# Rapporteringsfrekvensen till den gemensamma nationella databasen

---

Landstingens nationella månadsrapportering för att kunna följa vårdgarantins effekter har startat under 2006.

Rapporteringen har successivt förbättrats. Genomsnittlig rapporteringsfrekvens i landsting / regioner den 31 maj var cirka 85 procent (av samtliga enheter / specialiteter inom ett landsting).

Redovisade uppgifter i rapporten har under augusti / september kvalitetssäkrats och godkänts av redovisande landsting. Eventuella kommentarer kring vårdgarantiläget och aktuella resultat redovisas i rapporten.

## Sammanfattande trend på övergripande nationell nivå, gällande behandlingar hos specialist

---

Den 31 januari i år väntade 53 464 patienter på någon behandling.

Den 31 mars hade det minskat till 48 918 patienter.

Den 31 maj i år väntade 43 737 patienter på någon behandling.

Även antalet patienter som väntat mer än 90 dagar på behandling (inom de områden vi följer nationellt) har fortsatt att minska under 2006:

- 31 januari 17 311 patienter
- 31 mars 15 978 patienter
- 31 maj 14 511 patienter.

Jämförelsen ska endast ses som en allmän riktning och tolkas med försiktighet, eftersom antalet enheter som rapporterat maj-uppgifterna har ökat med ca 5 procent från föregående mätningar.

## Lägeskommentar

---

Vårdgarantin har utlöst ett intensivt kvalitets- och effektiviseringsarbete inom samtliga landsting och regioner.

Under 2005 genomfördes en omfattande översyn av vänte- och planeringslistor, bl.a. genom information till befolkningen och brevutskick till väntande patienter. Detta avspeglar troligen den redovisade minskningen av det totala antalet patienter som väntar på behandling.

Väntetiderna till behandling inom den planerade vården fortsätter att minska, men i en långsammare takt, framförallt inom ortopedin och ögonsjukvården.

En del landsting uppger dock att man redan idag eller inom en snar framtid uppnår vårdgarantins mål inom ett flertal områden.

Variationerna mellan landstingen och mellan specialitetsområdena är fortfarande betydande. Detta trots ett ökat samarbete mellan landsting och vårdgivare bl.a. med hjälp av vårdkoordinatorer och vårdlotsfunktioner.

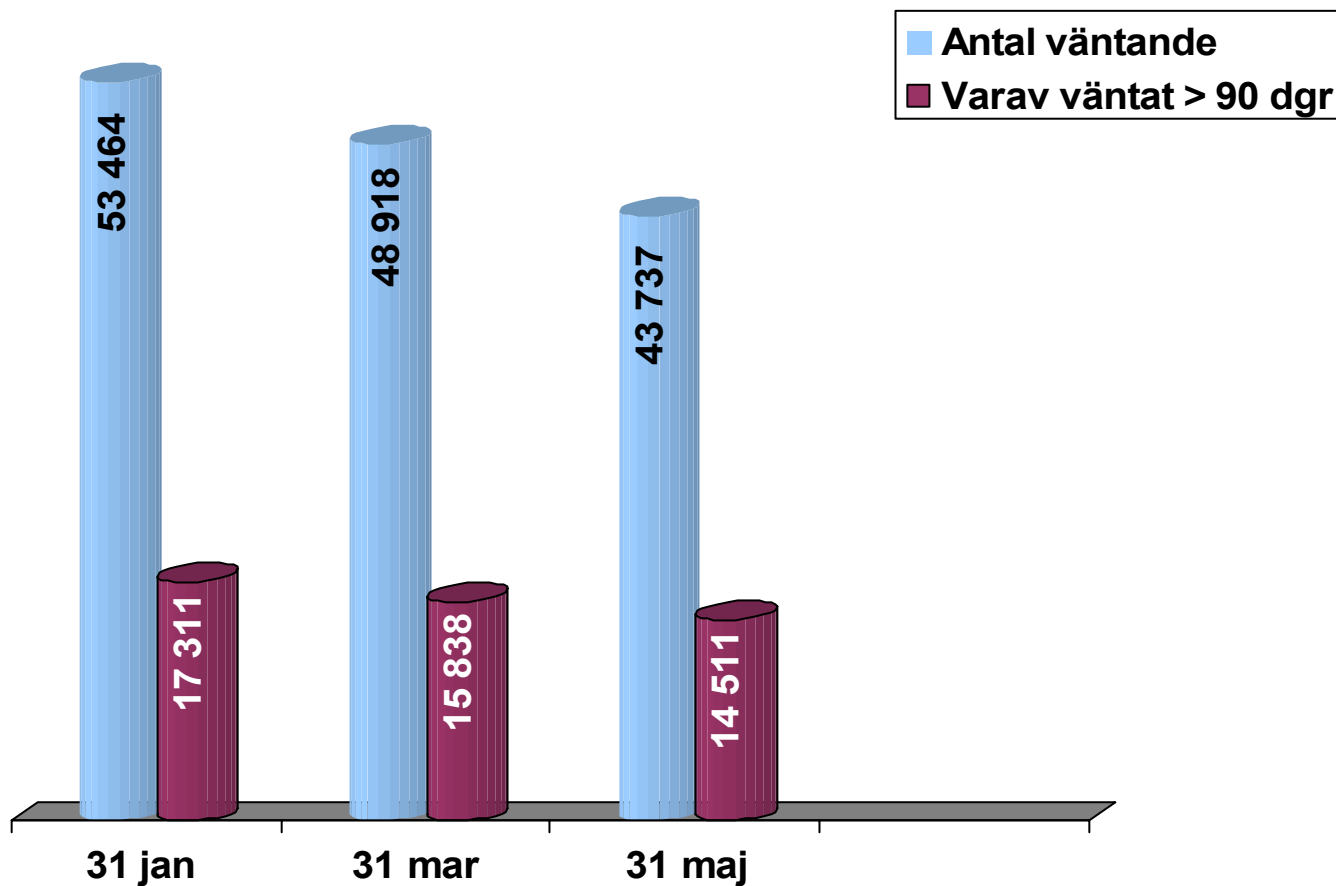
# Totala antalet väntande till behandling samt antalet som väntat längre än 90 dagar den 31 maj 2006 (samtliga landsting/regioner)

Landsting/ Region	Gynekologi		Hjärtsjukvård		Kirurgi		Ortopedi		Plastikkirurgi		Urologi		Ögon		ÖNH ex hörapp.		Hörapparater	
	Väntat totalt	Väntat > 90 dagar	Väntat totalt	Väntat > 90 dagar	Väntat totalt	Väntat > 90 dagar	Väntat totalt	Väntat > 90 dagar	Väntat totalt	Väntat > 90 dagar	Väntat totalt	Väntat > 90 dagar	Väntat totalt	Väntat > 90 dagar	Väntat totalt	Väntat > 90 dagar	Väntat totalt	Väntat > 90 dagar
Stockholm	309	34	97	30	974	361	1 442	660	227	78	41	2	324	1	251	98	5 324	3 270
Uppsala	308	183	99	0	188	33	517	133	50	5	30	6	278	17	235	67		
Sörmland	97	9	11	0	240	96	440	122	24	19	48	7	195	143	152	63	534	0
Östergötland	65	3	31	1	375	186	895	231	168	122	69	8	429	7	376	165	447	86
Jönköping	58	0	8	0	192	10	541	158	29	0	47	3	509	28	168	41	541	149
Kronoberg	68	0			301	0	237	0	79	0	43	0	454	270	93	44	212	136
Kalmar	31	0			196	56	304	0	47	35	51	27	218	0	46	0	239	0
Gotland	8	0			24	21	74	7	0	0	13	3	35	0	11	1	36	0
Blekinge	0	0	60	0	124	27	300	110	18	0	20	0	280	0	20	0	159	0
Region Skåne	423	110	197	9	1 356	554	1 132	99	118	15	142	117	2 938	1 567	762	145	2 350	1 075
Halland	133	14			256	63	437	189	18	16	30	7	355	5	230	174	300	0
VG Regionen	775	236	117	8	1 492	402	3 045	1 601	430	295	325	125	2 051	344	1 104	628	3 617	1 622
Värmland	116	0			274	155	831	499	20	16	31	12	329	1	35	1	673	290
Örebro	68	0	41	0	379	104	486	146	23	6	33	12	325	62	333	195	452	0
Västmanland	79	8			462	234	498	308	7	3	24	0	220	7	234	111	152	4
Dalarna	130	6			241	69	327	33	43	16	135	76	526	65	356	182	91	6
Gävleborg	14	14			389	230	212	58	18	1	17	0	249	53	185	100	1 164	949
Västernorrland	31	0			61	0	339	42	3	0	1	0	55	3	30	2	90	0
Jämtland	53	0			332	237	216	99	14	8	66	36	261	62	39	9	692	520
Västerbotten	68	10	199	16	245	31	501	118	123	86	61	7	415	26	170	59	768	431
Norrbotten	78	3			341	148	120	72	31	26	54	28	345	24	237	122	126	0
<b>Hela riket</b>	<b>2 912</b>	<b>630</b>	<b>860</b>	<b>64</b>	<b>8 442</b>	<b>3 017</b>	<b>12 894</b>	<b>4 685</b>	<b>1 490</b>	<b>747</b>	<b>1 281</b>	<b>476</b>	<b>10 791</b>	<b>2 685</b>	<b>5 067</b>	<b>2 207</b>	<b>17 967</b>	<b>8 538</b>

<b>Totalt antal väntande patienter i hela Sverige</b>	<b>61 704</b>	<b>exkl hörapp.</b>	<b>43 737</b>
<b>Totalt antal som väntat &gt;90 dagar</b>	<b>23 049</b>	<b>exkl hörapp.</b>	<b>14 511</b>

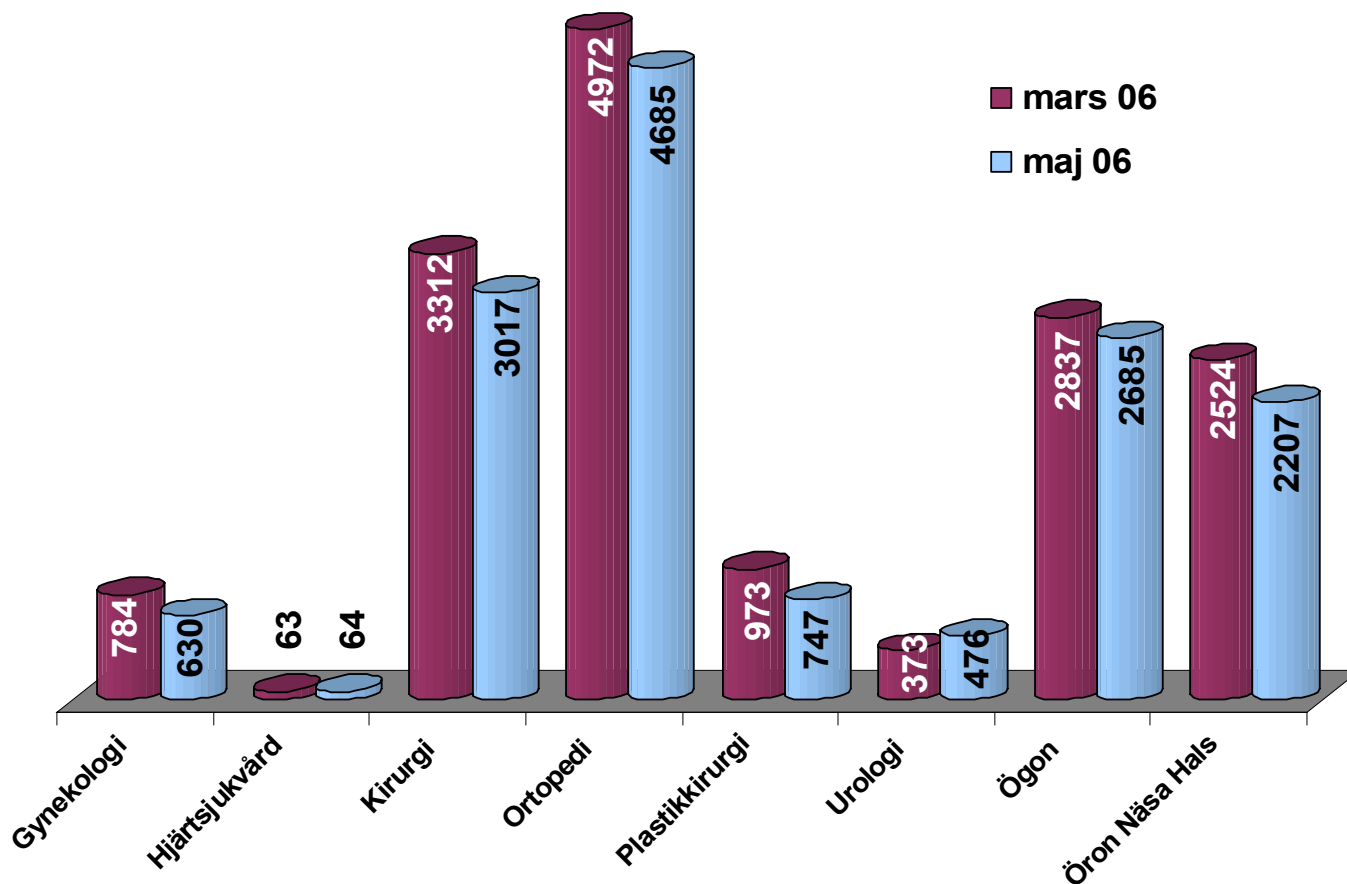
	Ej rapporterat
	Utförs ej
	Ingår i undersökningar

## Totala antalet väntande till behandling samt antalet som väntat längre än 90 dagar den 31 jan, 31 mar och 31 maj 2006. (samtliga landsting/regioner)

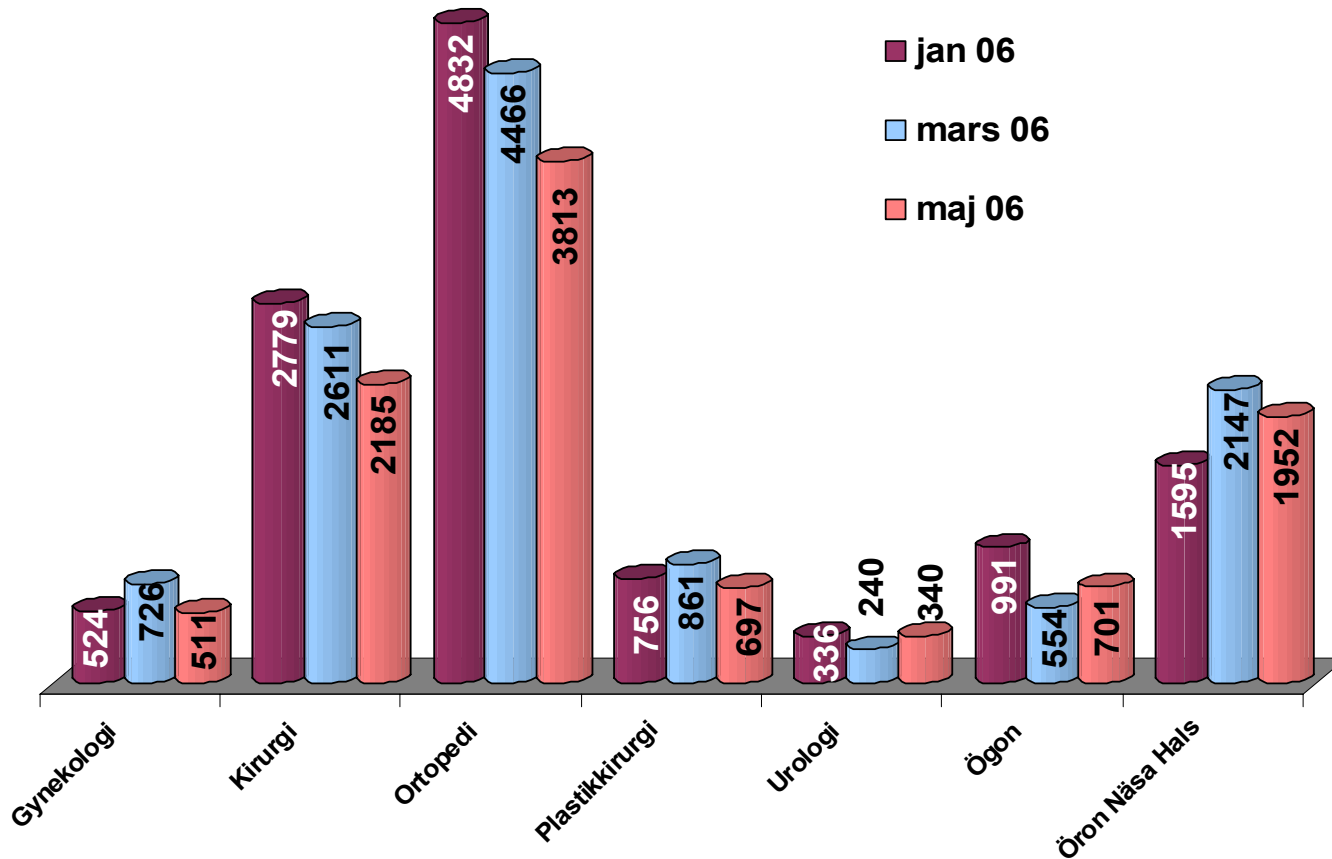


# Antal patienter som väntat längre än 90 dagar på behandling

Utveckling/specialitet totalt mars och maj 2006 – samtliga landsting och regioner

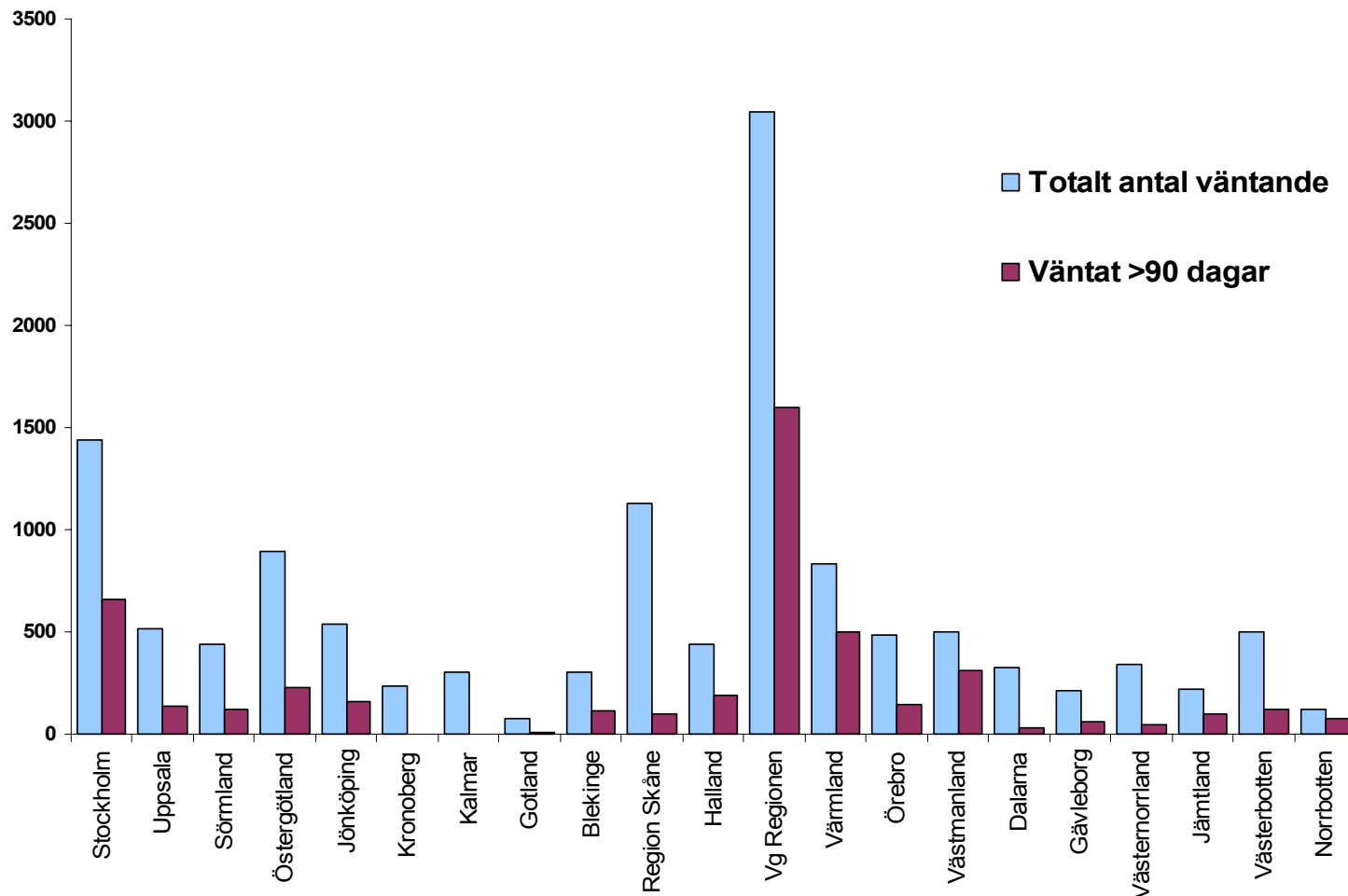


## Antal patienter som väntat längre än 90 dagar på behandling inom områden med stora volymer. (januari, mars och maj 2006 i 15 landsting/regioner)



# Väntande patienter till ortopedi/behandling den 31 maj 2006

(samtliga landsting/regioner)



## Lägeskommentar

---

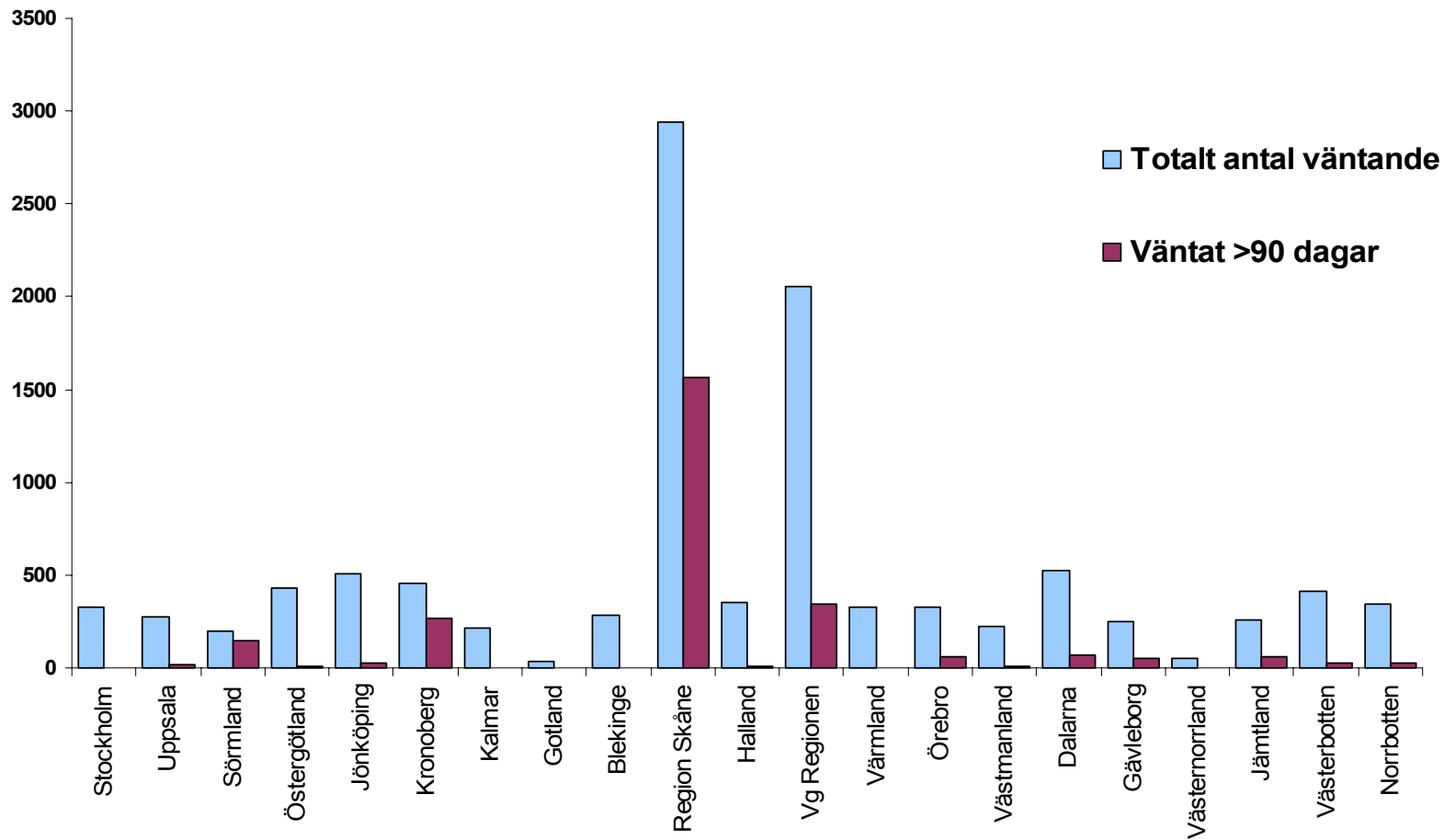
Väntetiden för höftledsoperationer (liksom ortopediska behandlingar generellt) är fortfarande – och har länge varit – det mest problematiska behandlingsområdet som vi följer inom hälso- och sjukvården.

Utvecklingen under vårdgarantins förberedelsearbete (översyn av väntelistor, fastlagda medicinska indikationer samt resurstillskott) har emellertid startat en positiv utveckling.

Den nationella väntetidsdatabasens historiska uppgifter visar generellt på en positiv tendens för diagnosen höftledsoperation. I december 2002 uppgav många landsting en väntetid på upp till cirka 2 år. Efter vårdgarantins införande hade väntetiden i december 2005 sjunkit till omkring 16 månader.

Den faktiska väntetiden för genomförda höftledsoperationer generellt i hela landet var i april 2006 cirka 6 månader.

# Väntande patienter till ögonsjukvård /behandling den 31 maj 2006 (samtliga landsting/regioner)



## Väntetidsuppgifter från den specialiserade vårdens mottagningar omfattar följande specialitetsområden:

---

Allmän kirurgi

Allmän internmedicin

Gynekologi

Kärlkirurgi

Ortopedi

Plastikkirurgi

Urologi

Ögonsjukvård

Öron-Näsa-Hals

Gastroenterologi

Allergologi

Diabetes

Neurologi

Njurmedicin

Reumatologi

Syncentral

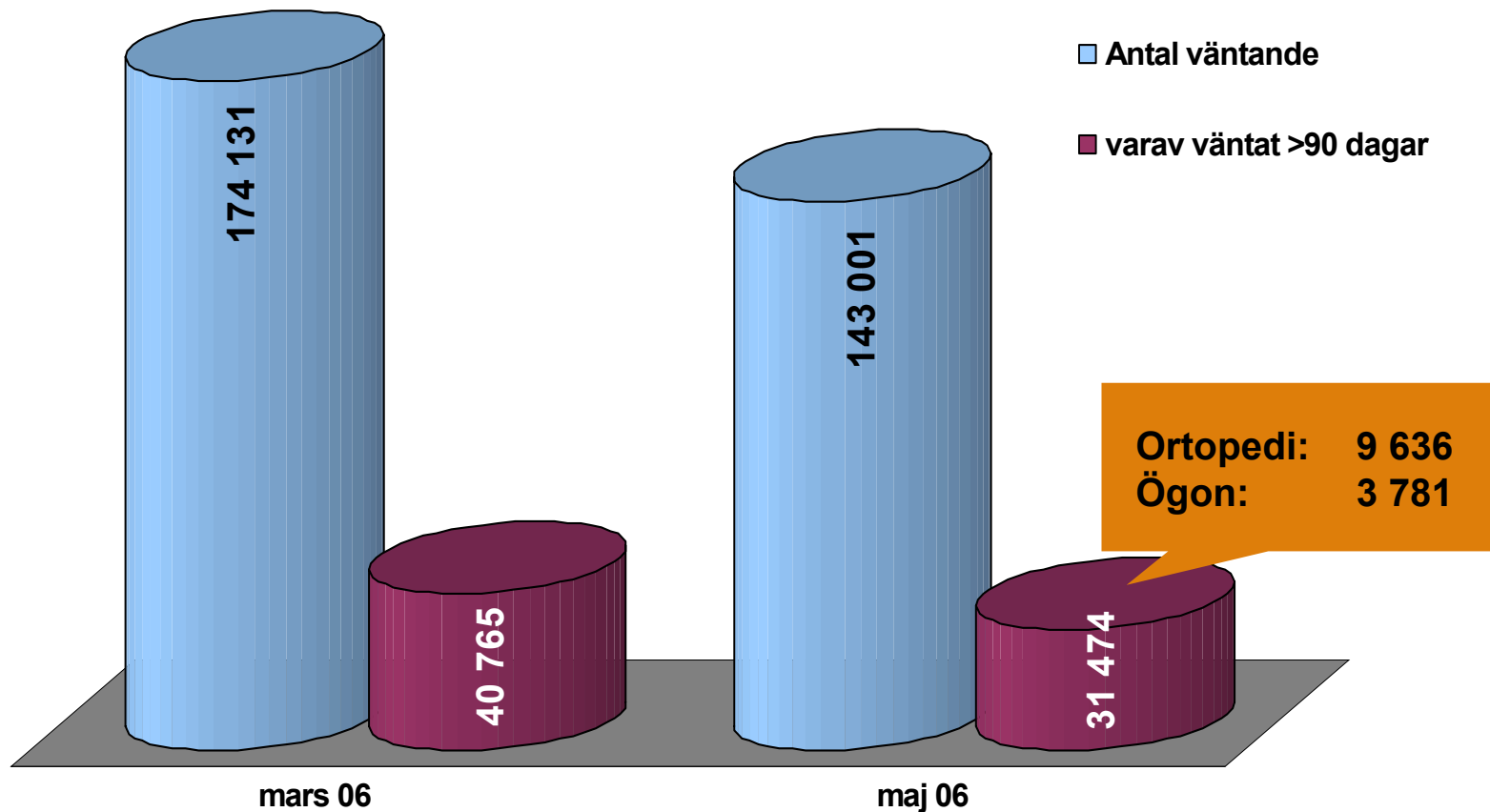
Barn- och ungdomspsykiatri

Allmän psykiatri

Barn- och ungdomsmedicin

**Under hösten 2006 kommer databasens innehåll att successivt utvidgas med Handkirurgi, Neurokirurgi, Specialiserad smärtverksamhet, Endokrinologi inkl. diabetes och Onkologisk specialistmottagning.**

# Antal väntande patienter samt patienter som väntat längre än 90 dagar på besök mars och maj 2006 (18 landsting/regioner)



## Lägeskommentar

---

En minskning av väntetiderna för behandlingar måste relateras till antalet väntande till specialistbesök/mottagning, för att en helhetsbild av tillgängligheten inom respektive specialitetsområde ska bli synlig.

För första gången kan vi redovisa en övergripande nationell utveckling, då 18 landsting kunnat redovisa resultat från samtliga aktuella specialistområden vid de två mättillfällena 31 mars respektive 31 maj i år.

Även på mottagningsidan ser vi en generell nedåtgående trend vad gäller det totala antalet som väntar. Cirka 25 procent av de väntande har dock väntat längre än 90 dagar. En stor andel består av patienter som väntar på besök till ortoped eller ögonspecialist.

Dessa uppgifter måste emellertid följas och analyseras över en längre tid.

## Information till och hänvisning av patienter

---

Väntetiden varierar mellan kliniker och mellan landsting / regioner – och därmed även för den enskilde patienten. Vårdgarantin kräver att vårdgivaren vid besökstillfället ska informera om klinikens / sjukhusets aktuella väntetidsläge och möjligheten till en s.k. vårdgarantiremiss.

Hur denna information fungerar och hur många patienter som tackar ja till dessa erbjudanden följs idag upp på olika sätt i landstingen / regionerna. En del har inrättat vårdkoordinatorer och vårdlotsfunktioner för att informera och stödja såväl verksamheter som patienter.

Vid en förfrågan i augusti -06 uppger de flesta landstingen att det ännu är tämligen få patienter som tackar ja. Vårdkontakten på hemmaplan är viktig, särskilt för äldre och vid behandlingar som kräver en längre tids uppföljning eller rehabilitering.

Region Skåne visar t.ex. i en färsk sammanställning att det under första halvåret 2006 rörde sig om enbart cirka 170 patienter totalt (alla behandlingar) som hade fått vård utanför regionen.

## Några aktuella kommentarer från landstingen

För ytterligare information kontakta landstingens väntetids- eller vårdgarantiansvariga  
Kontaktuppgifter på [www.vantetider.se](http://www.vantetider.se) under Kontakter

---

**Gotland:** Läget ser mycket bra ut! Trots sommarperioden klaras inflödet samt de patienter i "ryggsäcken" som själva valt att vänta längre än vårdgarantimålen.

**Jämtland:** Hittills har ca 300 patienter huvudsakligen inom områdena ortopedi, ögon och öron hänvisats till annat landsting/region. Samtliga patienter informeras om denna möjlighet.

**Jönköping:** Ortopedin kvarstår som ett problemområde. Ett 25 tal patienter har fått vårdgarantiremiss till annat landsting.

**Norrbottnen:** Lungmedicin och ortopedi är fortfarande problemområden. Ett 15 tal patienter har hänvisats.

**Västmanland:** Ett ökat remissinflöde till ortopedkliniken. Ca 1500 patienter har hänvisats. De flesta från ortopedin. Dock väljer ca 70 procent av de patienter som erbjuds tid att vänta för att vårdas på hemmaplan. Kirurgin är i stort oförändrad.

**Västerbotten:** Antalet väntande > 90 dagar har minskat med cirka 54 procent sedan vårdgarantins införande. Landstinget bedömer att flertalet patienter kommer att erbjudas behandling inom vårdgarantigränsen efter årsskiftet med undantag av hand- och plastikkirurgi. Drygt ett hundratal patienter har remitterats till annan vårdgivare, de flesta för behandling varav 80 procent för ortopedisk diagnos.

## Några kommentarer från landsting/regioner

För ytterligare information kontakta landstingens väntetids- eller vårdgarantiansvariga.

---

**Skåne:** Endast 185 patienter väntar i augusti på ortopedisk behandling jämfört med 829 patienter i augusti 2005. Antalet som väntat > 90 dagar till mottagning har emellertid ökat med 1900 patienter från mars till augusti 2006. Troligen en effekt av det ökade antalet behandlingar där antalet väntande > 90 dagar har minskat med ytterligare 1100 patienter mellan mars och augusti.

**Värmland:** Ortopedin är vårt kvarstående problemområde. Drygt ett femtiotal patienter har hittills fått s.k. vårdgarantiremiss.

**Västra Götaland:** Väntande > 90 dagar har från augusti 2005 till juli 2006 halverats. Dock är vi emellertid inte nöjda med resultatet, framförallt inte vad gäller ortopedin. En handlingsplan 2007–2009 för detta område har tagits fram. En studie kring hur informationen om vårdgarantin sker till patienterna vid mötet med vårdgivarna är klar i höst.

**Örebro:** Den markanta nedgången av väntande inom öron-näs-hals-området har nu stabiliserats på en viss nivå, vilket vi för närvarande analyserar. Drygt 800 patienter har fått så kallad vårdgarantiremiss sedan reformens införande. De flesta med ortopedisk diagnos.

## Kommande redovisning av vänteläget

---

En ny sammanställning med bland annat en analys av väntetidsläget efter sommaren kommer att presenteras i oktober.

För ytterligare information, kontakta gärna:

berlith.persson@skl.se            08 – 452 78 82

johan.calltorp@skl.se            08 – 452 76 29

birgitta.edstrom@skl.se           08 – 452 77 24

bo.alm@skl.se                    08 – 452 76 55